

Le bulletin

VILLE DE
BULLE
DÉCEMBRE 2025 | n° 46

"Entretien

Rencontre avec Chantal Pythoud: le point sur le Dicastère santé et affaires sociales



2

"Seniors

Le numérique à la portée de main des aînés



6

"Vivre-ensemble

Un programme d'activités «par et pour les femmes»



7

"Autorités

Bilan de législature: cinq ans d'actions et de réalisations

3-5

"Aménagement

La révision générale du PAL est lancée, avec la population



8

"Bulle verte

La nouvelle centrale de cogénération de Gruyère Energie



9

"Actualités

Quand la neige tombe, les bons gestes s'imposent!



10-11

"Elections

Encourager la participation et le vote de toutes et tous



12



Editorial

Cinq années pour Bulle et ses habitant-es

Le 8 mars 2026, les Bulloises et Bullois seront appelés à élire leurs nouvelles Autorités communales. A l'approche de la fin de cette législature, nous souhaitons partager avec vous, à travers ce *Bulletin*, un regard sur les cinq années écoulées. Bien sûr, il serait impossible d'en dresser un portrait complet: derrière chaque décision et chaque projet se cachent de nombreux échanges, réflexions et actions, portés par une même ambition: faire de Bulle une ville où l'on vit toujours mieux.

Ces cinq années ont été marquées par de nombreuses réalisations, qu'il s'agisse de planifier le développement de notre ville, de renforcer nos infrastructures, de promouvoir un avenir durable ou de consolider le lien entre les habitant-es. Ces avancées sont le fruit du travail quotidien et engagé de notre Administration communale et de ses services, qui ont su transformer décisions, idées et impulsions en actions concrètes. Nous souhaitons également relever le travail du Conseil général, notre organe législatif, qui a contribué à ces

progrès tout en préparant l'avenir. Le chemin parcouru est encourageant, mais beaucoup reste à accomplir – et les efforts devront se poursuivre au cours de la prochaine législature. Les défis seront nombreux, dans un contexte marqué par une marge de manœuvre financière inexistante.

Au-delà des projets et des bilans, ces années ont été avant tout l'occasion pour nous, neuf membres du Conseil communal, de travailler ensemble avec enthousiasme et de rencontrer celles et ceux qui font vivre Bulle. Vos suggestions et vos encouragements ont nourri notre mandat et animé notre engagement quotidien au service de notre ville.

Nous vous souhaitons à toutes et à tous de très belles fêtes de fin d'année, remplies de joie et de sérénité, ainsi qu'une nouvelle année riche en belles opportunités pour notre ville et pour chacun-e d'entre vous.

Le Conseil communal

Impressum

ÉCRIVEZ-NOUS!
Ville de Bulle | Le bulletin
Grand-Rue 7
Case postale
1630 Bulle
bulletin@bulle.ch

ÉDITION
Ville de Bulle

TEXTES | PHOTOS
Ville de Bulle
Section communication

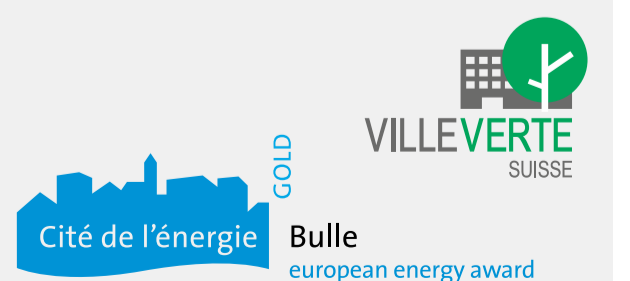
LAYOUT
16a communication

IMPRESSION
media f imprimerie SA
13800 exemplaires

S'informer

RECEVOIR PAR E-MAIL
LES ACTUALITÉS COMMUNALES
www.bulle.ch/mesabonnements

SUIVEZ-NOUS SUR
Facebook Instagram iGruyère LinkedIn



"Entretien

«Cafés solidarité»: un espace d'écoute et de soutien

Le collectif «**Pouvoir d'agir**», dans lequel la Ville de Bulle est représentée, réunit plusieurs acteurs de la région engagés dans la lutte contre la précarité. Sa mission: mieux comprendre les réalités vécues par les personnes concernées, les informer, les orienter et coordonner les projets favorisant leur autonomie.

Dans ce cadre, les «**Cafés solidarité**» offrent, à l'échelle communale, un espace d'écoute et de soutien. «Accompagnés par un travailleur social hors murs, des agents Bulle Sympa et des bénévoles, les Cafés solidarité se sont constitués en association en novembre dernier afin de pérenniser et développer leurs activités», relève Chantal Pythoud, conseillère communale en charge de la santé et des affaires sociales.



Chantal Pythoud: «La solidarité au cœur de notre politique sociale»

Conseillère communale depuis 2016, Chantal Pythoud est responsable du Dicastère santé et affaires sociales. Elle revient sur les principaux enjeux du moment: vieillissement de la population, solidarité, précarité et accompagnement des personnes fragilisées.

■ Le vieillissement de la population est un enjeu majeur. Comment s'y prépare-t-on?

Au niveau du district, le projet EMS Gruyère – Horizon 2030 se déploie progressivement. Cet important programme, soutenu par un décret de 140 millions accepté par la population en 2022, prévoit la construction et la rénovation des établissements médico-sociaux (EMS) gruériens. Le projet de Pringy est actuellement bloqué, mais ceux de Sorens et Vuadens avancent comme prévu, avec une mise en service prévue au printemps 2027. Suivront les projets de Charmey et Broc. A terme, le district comptera environ 600 lits. En parallèle, le Service d'aide et de soins à domicile (SASD) du Réseau santé et social de la Gruyère (RSSG) doit augmenter ses effectifs pour répondre à la demande croissante. Mais même avec plus de lits EMS et plus de soins à domicile, ces efforts ne suffiront pas à suivre le rythme du vieillissement de la population. Selon le dernier rapport du Canton sur la planification des soins de longue durée, il faudra près de 1150 lits EMS en Gruyère d'ici à 2050.

■ Quel rôle les communes ont-elles dans cette politique de la vieillesse?

Les communes, via leurs concepts communaux en faveur des personnes âgées, ont une mission complémentaire essentielle. Elles doivent favoriser l'autonomie des seniors à domicile, veiller à leur intégration dans la société, éviter leur isolement, prendre en considération leurs besoins et valoriser leurs compétences. Cela passe par une offre de services, des activités dédiées, le renforcement du lien social, un aménagement des espaces publics et une sensibilisation à l'adaptation des logements afin de prévenir les risques de chute.

■ A Bulle, le concept communal en faveur des seniors est mis en œuvre depuis 2019. Quel bilan tirez-vous des mesures déployées jusqu'ici?

Il est positif. Notre déléguée aux seniors assure la mise en œuvre des différentes mesures et la coordination des nombreux bénévoles dont l'engagement est précieux. L'offre d'activités, de cours et de services

est déjà riche. Nous souhaitons encore mieux la faire connaître et la diversifier, par exemple avec des conférences sur la santé, la sécurité ou les prestations sociales, en partenariat avec Pro Senectute ou la Croix-Rouge. Le plan de mesures 2026-2030 (voir www.bulle.ch/seniors) élaboré par la Commission senior et adopté par le Conseil communal prévoit de développer les actions en faveur des seniors.

■ L'EspaceSenior a fêté ses 5 ans cette année. Quel regard portez-vous sur ce lieu de rencontre et d'animation?

C'est un véritable succès collectif! Le mérite revient au comité de l'association et à l'engagement de ses nombreux bénévoles. La Ville, pour sa part, met les locaux à disposition et offre un abonnement découverte d'un an à l'EspaceSenior à chaque nouveau retraité. Plus de 50 activités y sont proposées chaque mois, souvent gratuites ou à faible coût. L'émulation qui s'est créée autour de ce lieu favorise une vie sociale dynamique, aide à rompre l'isolement et permet aux jeunes seniors de s'impliquer activement. C'est un modèle de participation citoyenne et de solidarité.

■ Quelle est la situation des EMS de la Ville de Bulle?

Nos deux établissements, le Foyer de Bouleyres (85 lits) et la Maison Bourgeoiale (42 lits), affichent un taux d'occupation maximal. Ils fonctionnent bien et ont connu plusieurs changements en 2024 et 2025, avec notamment un nouveau directeur et deux nouvelles infirmières-chefes. Toutefois, l'équilibre budgétaire demeure difficile. Le prix de pension, fixé par l'Etat à 108 francs par jour (contre 105 francs auparavant), reste inférieur aux coûts réels de 111 francs.

Par ailleurs, rappelons que les missions de nos EMS ne se limitent pas à l'hébergement et à la prise en charge des résidents. Nos foyers jouent aussi un rôle social important en assurant le service des repas à domicile et de l'accueil extrascolaire. En tout, 700 repas sont préparés quotidiennement par la cuisine du Foyer de Bouleyres.

■ «Le Rindè-vo» (Le Rendez-vous en patois), foyer de jour pour personnes âgées et fragilisées situé à proximité du Foyer de Bouleyres, a ouvert début 2024. Quel est le bilan?

Très satisfaisant. Le Rindè-vo – dont la construction a été financée par le RSSG mais qui est exploitée par les Foyers de la Ville – est désormais ouvert tous les jours de la semaine et accueille une dizaine d'hôtes par jour. Complémentaire aux services d'aide et de soins à domicile et alternative à un hébergement dans un EMS, ce service répond à un besoin: il soutient les proches aidants

Chantal Pythoud

61 ans, mariée, trois enfants.

FORMATION

Diplôme de technicienne en radiologie médicale, en 1985.

POLITIQUE

Conseillère générale de 2011 à 2016; conseillère communale depuis 2016; députée au Grand Conseil depuis 2011.

HOBBIES

Le parapente, la marche et la lecture.

.....
tout en favorisant le maintien à domicile et en évitant l'isolement.

■ Le Service des curatelles fait face à une forte pression. Où en est-on?

Le nombre de mandats augmente d'environ 25 par an; en 2024, le Service des curatelles en gère 674. Les dossiers et les situations des personnes concernées sont aussi plus complexes, souvent marquées par la précarité. Aucun poste supplémentaire n'avait pu être inscrit au budget 2025 pour faire face à cette charge de travail grandissante; le budget 2026 prévoit des engagements, ce qui permettra de détendre la situation. Avec ces renforts, le Service atteindra toutefois la limite de ses locaux; une réorganisation interne est à l'étude.

■ L'aide sociale est aussi en hausse. Quelles tendances observez-vous?

Le recours à l'aide sociale, géré au niveau régional, augmente régulièrement, et plus vite que la démographie. Entre 2020 et 2024, le nombre de bénéficiaires a progressé d'environ 20%. Nous constatons aussi une hausse des situations impliquant des jeunes en difficulté, en rupture familiale ou confrontés à des troubles psychiques. Bonne nouvelle toutefois au chapitre de l'aide sociale: les nouvelles prestations complémentaires pour les familles (PC familles) seront introduites en janvier 2026. Près de 1500 familles du canton (environ 130 en Gruyère actuellement au bénéfice de l'aide sociale) avec des revenus modestes et ayant un ou plusieurs enfants de moins de 12 ans pourraient bénéficier d'aides financières et sociales. Les PC familles ont pour objectif d'améliorer la situation des familles touchées par la pauvreté. Les 21 «guichets familles» du canton, dont celui du RSSG, répondent au besoin de soutien dans l'intégration sociale et professionnelle des familles concernées.

PARCOURS PROFESSIONNEL

Après onze ans à l'Hôpital cantonal, intègre l'hôpital de Riaz en 1996, devenu site de l'Hôpital Sud Fribourgeois (HSF) et aujourd'hui site de l'hôpital fribourgeois (HFR); présidente de la commission du personnel de l'HSF, puis représentante du personnel au conseil d'administration de l'HFR de 2007 à 2011.

■ Comment la Ville soutient-elle les personnes en situation de précarité?

L'accompagnement relève de l'Etat et du RSSG. La Ville de Bulle agit en complément du dispositif cantonal et régional, notamment par le soutien aux associations caritatives locales (locaux, subventions, aide logistique). La Ville a aussi créé plusieurs postes-clés de cohésion sociale: travailleurs sociaux hors murs, déléguées à l'intégration et aux seniors, coordinatrice de la petite enfance. Ces fonctions traduisent notre volonté de proximité et de prévention. Nos actions s'articulent autour de différents programmes communaux, comme le concept en faveur des seniors, la politique enfance-jeunesse «Grandir à Bulle» ou le suivi du Programme d'intégration cantonal. Nous travaillons aussi à «aller vers» la population en étant présent sur le terrain, dans les quartiers, ce qui contribue à lever les obstacles à l'accès aux droits sociaux: manque d'information, démarches complexes ou peur de demander de l'aide.

■ Quels seront les futurs grands défis de ces prochaines années pour votre dicastère?

Le premier, c'est évidemment le vieillissement de la population. Il faudra renforcer l'accompagnement social et les structures de proximité. La pénurie de personnel soignant est un autre défi majeur: au-delà des infrastructures, il faut garantir des conditions de travail attractives pour fidéliser les professionnels. C'est d'ailleurs l'un des objectifs stratégiques des Foyers de la Ville. Enfin, en complément aux «Cafés solidarité» (lire en haut de page), la création d'un poste de travailleur social hors murs dédié aux publics précarisés devrait être étudiée. Ce rôle préventif permettrait d'agir en amont, d'éviter les ruptures sociales et de mieux accompagner les personnes concernées.

"Autorités"

15 000 décisions du Conseil communal

En cinq ans, le Conseil communal (autorité exécutive) prend près de 15 000 décisions en quelque 200 séances. Elles touchent tous les domaines de la vie locale et rythment le quotidien de l'administration et des habitants. L'Exécutif définit la politique communale et fixe les priorités en matière de projets et d'investissements.



20 séances plénières du Conseil général

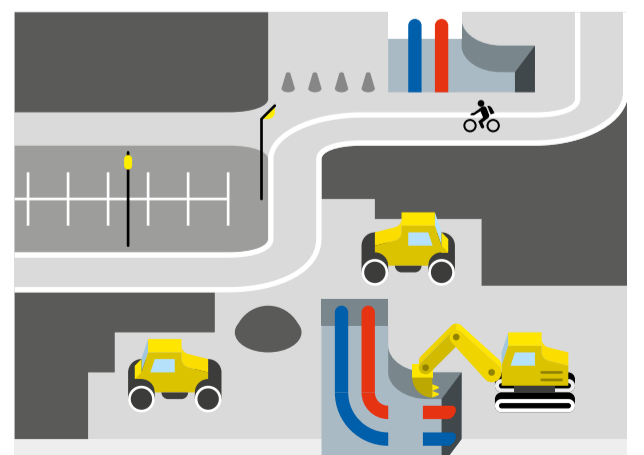
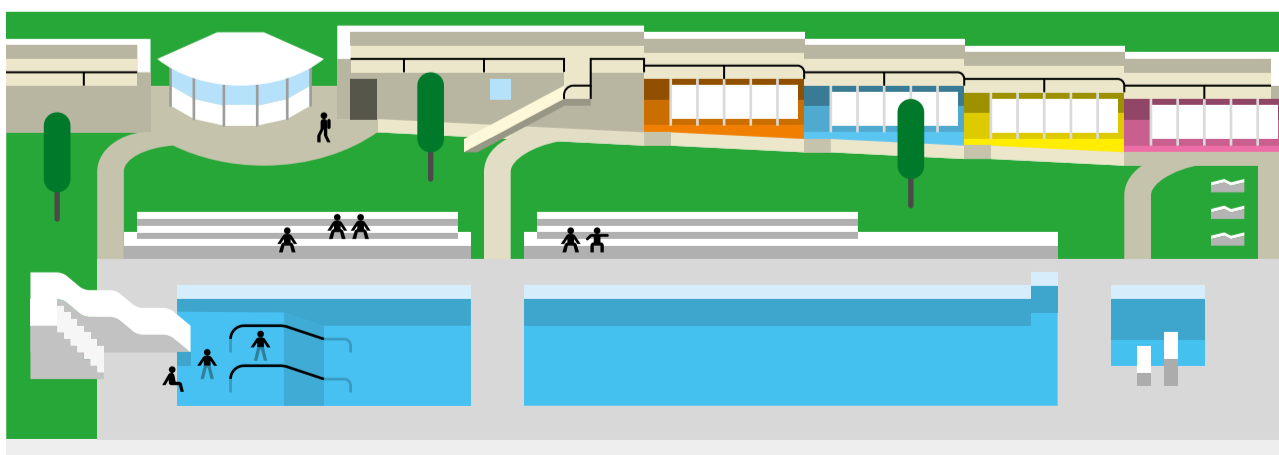
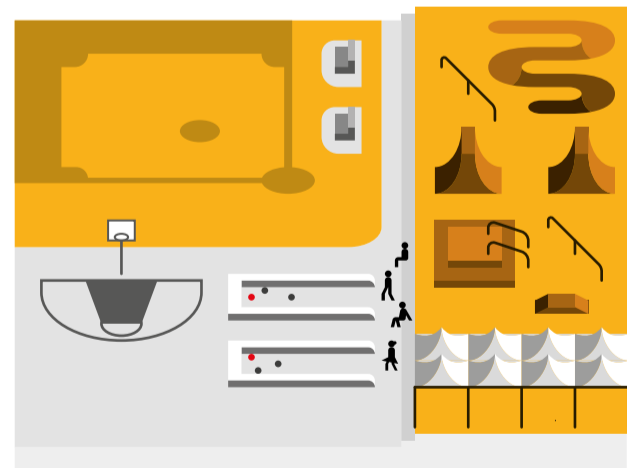
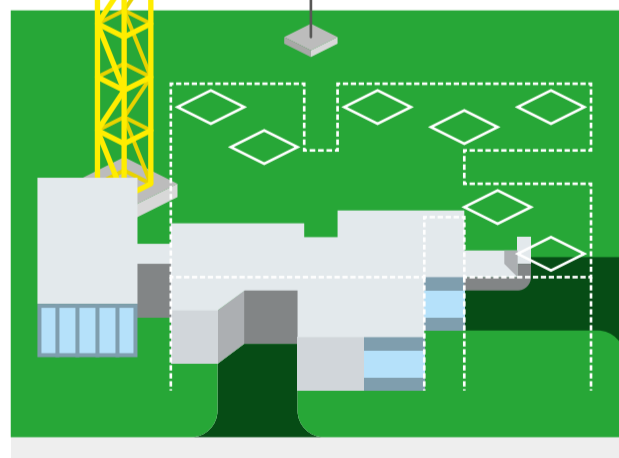
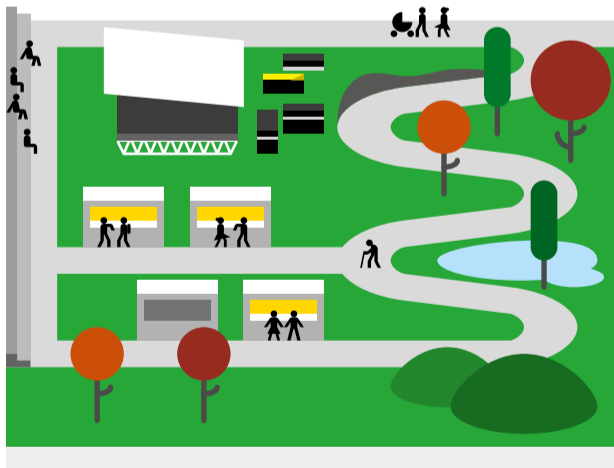
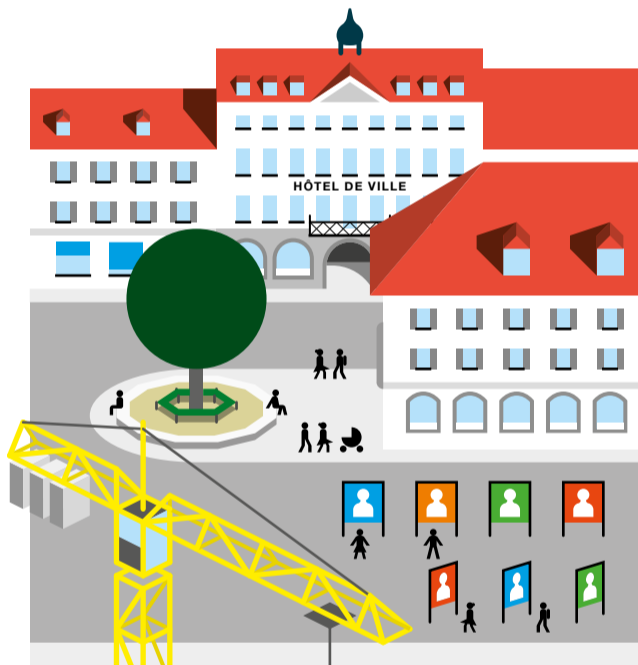
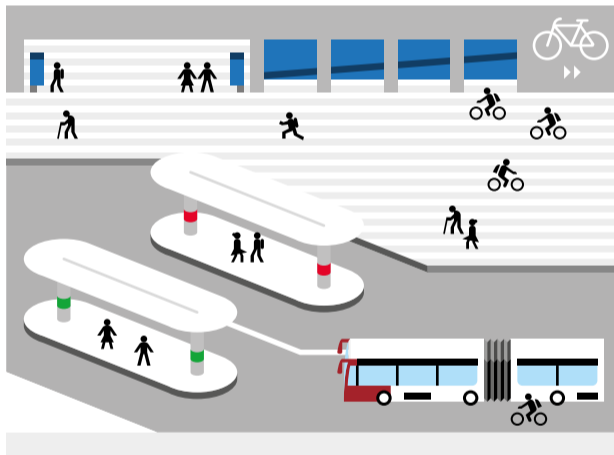
A l'issue de la dernière séance du 15 décembre prochain, le Conseil général (autorité législative) aura tenu 20 séances plénières au cours de la législature 2021-2026. Le Législatif exerce un rôle essentiel dans la vie de la commune: il vote notamment les budgets, les règlements et les investissements.

Bulle 2021-2026: une législature tournée vers l'avenir

Le 8 mars 2026, les Bulloises et Bullois éliront leurs nouvelles Autorités communales. A l'heure où la législature s'achève, il est temps de revenir – sans prétendre à l'exhaustivité – sur cinq années d'engagement, de réalisations et de projets. Les concrétisations présentées dans ce *Bulletin* illustrent la dynamique qui a marqué cette période: des actions concrètes ayant contribué au développement harmonieux de Bulle et à l'amélioration durable du cadre de vie de ses habitantes et habitants.

INFOS

Le bilan complet de la législature 2021-2026 est disponible sur: www.bulle.ch/publications
Les rapports de gestion offrent également de nombreuses informations: www.bulle.ch/rapportsdegestion



ENFANCE / JEUNESSE



GRANDIR À BULLE: ACCOMPAGNER LES JEUNES



Au fil des décennies, la société a profondément évolué sur les plans démographique, social et culturel, modifiant modèles familiaux, vie associative et repères sociaux. La jeunesse a donc plus que jamais besoin de points d'ancrage solides. La Ville a ainsi adopté en 2021 la stratégie «Grandir à Bulle», politique communale dédiée à la petite enfance, à l'enfance et à la jeunesse.

Pour la période 2022-2026, cette stratégie a défini une vision, des objectifs et des mesures coordonnées, élaborées avec la participation de l'administration, des partenaires de la société civile, des parents et des jeunes. En 2025, un état des lieux a dressé le bilan des actions menées et jeté les bases de la stratégie 2026-2031, toujours centrée sur les besoins des jeunes Bullois et de leurs familles.

Autres faits marquants:

Engagement d'une coordinatrice de la petite enfance ■ **Pérennisation de l'Espace Famille (soutien communal)** ■ **Développement des activités et actions de soutien aux jeunes (projets, travail social hors murs, insertion professionnelle).**



ESPACES PUBLICS: LE CONFORT URBAIN RENFORCÉ



La Ville a poursuivi la modernisation de ses espaces publics avec toujours le même objectif: offrir aux citoyens des lieux agréables, sûrs et adaptés à différents usages, tout en améliorant la qualité du cadre de vie. Les réaménagements de routes et de rues intègrent pleinement les enjeux environnementaux, notamment par la plantation d'arbres et la mise en séparatif des réseaux d'eau claire et usée.

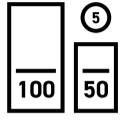
Parmi les réalisations marquantes de la législature figure la requalification des espaces publics autour de la gare. Ce chantier d'envergure, mené sur trois ans, a transformé près de 30 000 m² au cœur de Bulle. Espaces piétons repensés, éclairage modernisé, végétation renforcée et infrastructures rénovées: c'est tout un secteur central de la ville qui a retrouvé un nouveau souffle.

Autres faits marquants:

Réaménagements de la route de la Pâla, de la rue de Vevey et de la rue de l'Ancien-Comté (secteur sud) ■ **Mise à l'enquête du réaménagement des espaces publics au centre de La Tour-de-Trême** ■ **Extension des zones 30 km/h au centre-ville et dans les quartiers d'habitation** ■ **Développement d'un plan d'action en faveur de la biodiversité en ville** ■ **Développement du programme de subventions «Bulle verte» en faveur de la transition énergétique, de la mobilité douce et du report modal** ■ **Sensibilisation de la population au littering et à l'usage de l'eau potable.**

TRAVAUX / ÉQUIPEMENTS / ESPACES PUBLICS

ÉCONOMIE / FINANCES



ÉCONOMIE: ROLEX CONFIRME L'ATTRACTIVITÉ DE BULLE

Depuis plusieurs décennies, Bulle s'impose comme un pôle économique majeur du canton. Avec l'installation de Liebherr en 1982, puis d'UCB Farchim en 1996, la ville a su attirer des acteurs d'envergure internationale, favorisant la création d'emplois et le développement d'un tissu économique dynamique et diversifié.

Dans la continuité de cette tradition, le Conseil communal s'est grandement investi durant cette législature pour favoriser l'implantation de Rolex dans la zone industrielle de la Prila. Fruit d'intenses démarches, l'arrivée de la manufacture horlogère, prévue en 2029, représente une reconnaissance majeure du potentiel économique de Bulle et de toute la Gruyère. Le site devrait accueillir à terme plus de 2000 emplois et participer activement à la formation de 500 apprentis. Ce projet d'envergure confirme le rayonnement de Bulle, ville où croissance, savoir-faire et attractivité économique se conjuguent au présent comme au futur.

FINANCES: DES DÉFIS À RELEVER

Au cours de cette législature, la situation financière de la Ville de Bulle s'est fragilisée. Si la croissance démographique témoigne de l'attractivité de la commune, elle s'accompagne de besoins toujours plus importants: nouvelles écoles, infrastructures, services à la population... A cela s'ajoutent les contributions croissantes aux équipements régionaux, comme le futur 4^e CO ou les EMS. Malgré une gestion rigoureuse et des efforts constants de maîtrise des charges, les dépenses dites «liées», soit les participations aux dépenses cantonales, régionales et intercommunales, ont fortement augmenté. Dans le même temps, les recettes fiscales stagnent, affaiblies par les années post-Covid et par plusieurs baisses décidées au niveau cantonal.

En décembre 2024, le Conseil communal avait proposé une adaptation modérée des taux d'imposition afin de rétablir l'équilibre financier. Rejetée par le Conseil général, cette mesure reporte la réflexion à la prochaine législature. Adapter la fiscalité à la réalité d'une ville de 27 000 habitants apparaît comme une nécessité.

Autres faits marquants:

Création d'une commission communale des affaires économiques ■ **Rencontres avec les entreprises (contacts personnels, Apéritif de l'économie locale).**



UNE ADMINISTRATION MODERNISÉE ET PLUS PROCHE

Pour répondre toujours mieux aux besoins et attentes de la population, la Ville poursuit la modernisation de son administration. Objectif: offrir des prestations publiques de qualité, accessibles et efficaces. C'est dans cet esprit qu'a été inauguré à l'automne 2022 le nouveau bâtiment communal de la rue du Château-d'En-Bas 33, à proximité de la gare.

Ce bâtiment regroupe sept services communaux auparavant dispersés dans différents locaux et à l'étroit: les Départements technique et urbanisme, le Contrôle des habitants, la Police communale, l'Administration scolaire, les Archives communales ainsi que le Service des curatelles. Ce regroupement améliore la coordination interne et simplifie les démarches pour la population.

Autres faits marquants:

Poursuite de la digitalisation des prestations (guichet virtuel communal et cantonal) ■ **Renforcement de la participation citoyenne (soirées d'information publiques, sondages, démarches participatives).**

ADMINISTRATION



DES INFRASTRUCTURES SPORTIVES POUR TOUS



Au cœur d'une région dynamique et sportive, Bulle promeut le sport pour tous et des habitudes de vie saines. Cette volonté passe par un engagement fort: mettre à disposition des infrastructures modernes, accessibles et de qualité. Cette législature a vu l'aboutissement de deux projets majeurs.

En juillet 2021, la piscine communale a rouvert ses portes après une vaste rénovation. Bassins modernisés, plongeurs, grand toboggan et espaces de détente repensés offrent un cadre idéal pour la natation et les loisirs aquatiques, répondant aux normes actuelles de confort et d'efficacité énergétique. En novembre 2021, le nouveau skatepark et pumptrack de Bouleyres a été inauguré, attirant les passionnés de glisse urbaine. Ces infrastructures renforcent l'offre sportive de la ville et favorisent l'activité physique pour tous les âges, contribuant ainsi à la santé, au bien-être et à la cohésion sociale des habitants.

Autres faits marquants:

Aménagement de places de sport aux écoles primaires de la Léchère et de La Tour-de-Trême ■ **Réaffectation des locaux du bâtiment éducatif de La Tour-de-Trême pour l'accueil du club de pétanque de Bulle** ■ **Soutien aux clubs et manifestations sportives** ■ **Promotion du sport pour tous et développement de l'offre d'activités.**



BIEN VIEILLIR À BULLE



Face au doublement prévu des plus de 65 ans d'ici à 2035, Bulle s'engage pour favoriser l'autonomie des seniors à domicile, veiller à leur intégration dans la société, éviter leur isolement, prendre en considération leurs besoins et valoriser leurs compétences. Le concept communal en faveur des seniors a permis de développer des services de proximité, des activités variées et l'EspaceSenior, lieu de rencontre qui a fêté ses 5 ans cette année.

Cette dynamique repose sur une solide collaboration entre la Ville, sa Commission senior, les associations, les professionnels de la santé et les familles, dont les actions sont mieux coordonnées et mutualisées. Le concept 2026-2030 vise à renforcer encore la participation des seniors et à répondre aux besoins des plus dépendants, tout en consolidant le lien social et en intégrant pleinement les seniors dans la vie locale.

Autres faits marquants:

Construction et ouverture d'un foyer de jour pour personnes âgées (infrastructure financée par le Réseau santé et social de la Gruyère et exploitée par le Foyer de Bouleyres) ■ **Soutien aux associations caritatives** ■ **Développement des activités et actions de soutien en faveur des seniors.**

SANTÉ / AFFAIRES SOCIALES

URBANISME / INFRASTRUCTURES / BÂTIMENTS



CENTRE-VILLE: UN CŒUR REPENSÉ

Un vent de renouveau souffle sur le centre-ville de Bulle. Présenté en automne 2024, le projet de réaménagement ambitionne d'offrir un centre plus vert, plus piéton, plus convivial et plus durable. Fruit d'une réflexion menée avec la population, des experts et les autorités, le projet traduit une volonté partagée: préserver l'identité du centre historique et son accessibilité, tout en le rendant plus vivant.

Le réaménagement du centre-ville se déroulera en plusieurs étapes, la première phase étant prévue dès 2027, sous réserve de l'avancement des procédures. Les étapes suivantes seront planifiées selon les ressources financières disponibles. A terme, zones piétonnes, espaces de rencontre, terrasses plus généreuses, végétation renforcée et circulation rééquilibrée redessineront le cœur de Bulle. L'objectif est de créer un centre dynamique, agréable et accessible à tous, offrant aux habitants, visiteurs et commerçants un cœur de ville harmonieux et vivant, reflet d'une Bulle tournée vers l'avenir.

Autres faits marquants:

Lancement des études pour la révision générale du Plan d'aménagement local (PAL) ■ Etude des PAD-cadres «Pierre-Sciobéret» et «Champ-Barby» ■ Mises à l'enquête des Plans d'aménagement de détail (PAD) «Centre sportif régional», «Le Terraillet», «La Parqueterie», «Le Ferrage» et «La Pâla».



MOBILITÉ DURABLE: LA VOIE EST TRACÉE



L'automne 2022 a marqué l'inauguration de la vélostation et de la voie verte Gare - Planchy-Nord, symboles de l'engagement de la Ville de Bulle en faveur d'une mobilité durable et intégrée. La vélostation couverte, la première à avoir vu le jour dans le canton, peut accueillir jusqu'à 240 vélos en toute sécurité et favorise le combiné vélo-transports publics. Elle s'inscrit dans le nouveau pôle de mobilité de la gare ferroviaire, en lien direct avec les bus urbains et régionaux. La vélostation offre également un espace de services et d'accueil, géré par l'Organisation romande pour l'intégration et la formation professionnelle (Orif), qui y apporte une dimension sociale et solidaire.

La voie verte attenante, longue de 1,6 km, relie la gare à la zone industrielle de Planchy-Nord. Elle facilite les déplacements doux des pendulaires et s'inscrit dans la stratégie communale de promotion du vélo et de la mobilité combinée. Une nouvelle étape vers la ville durable que Bulle construit pour demain.

Autres faits marquants:

Développement du réseau de transports publics de l'agglomération (prolongement de la ligne 201 vers Marsens, Vuippens et Epagny) ■ Mise en service de la nouvelle gare routière pour les bus régionaux (décembre 2025) ■ Réalisation de liaisons de mobilité douce dans les secteurs «La Parqueterie» et «Les Buissons» (passages inférieurs et passerelle) ■ Poursuite du Plan d'action vélo (amélioration des aménagements cyclables, information, formation, offre de services).

MOBILITÉ

INTÉGRATION



CULTURE EN PARTAGE: BÂTIR LA COHÉSION



Avec plus d'une centaine de nationalités qui cohabitent, Bulle veut valoriser sa diversité et encourager le vivre-ensemble. C'est ainsi que s'est concrétisée, durant cette législature, la démarche «Culture en partage», l'une des nombreuses actions de cohésion sociale menée par la Ville.

Portée par les Services de l'intégration et de la culture, cette initiative mobilise acteurs culturels et habitants ayant peu accès aux offres culturelles. L'objectif est de donner la parole à chacun, valoriser leur «expertise d'usage» et construire une offre culturelle inclusive. Cette dynamique a déjà donné naissance à des événements comme Bulle en couleurs ou les Ciné-concert, illustrant la volonté de Bulle d'être ouverte, participative et créative, tout en favorisant le vivre-ensemble.

Autres faits marquants:

Dynamisation de la vie de quartier par des actions sur le terrain, en collaboration avec les services communaux concernés (enfance-jeunesse, seniors, culture, sport, centre d'entretien, police) ■ Développement des activités et actions de soutien favorisant la cohésion sociale.



UNE VILLE DURABLE, AUJOURD'HUI ET DEMAIN

Depuis des années, la Ville de Bulle place le développement durable et la protection du climat parmi ses priorités. Preuve de cet engagement: les labels Cité de l'énergie (depuis 2007) et Villeverte (depuis 2022). La durabilité se vit aussi au quotidien à travers la politique communale en matière de culture, d'intégration, d'enfance-jeunesse ou à l'égard des seniors. Des initiatives telles que Bulle Sympa, Culture en partage ou le soutien à la création d'associations de quartier renforcent également la cohésion sociale. Afin d'associer la population aux projets d'aménagement, les démarches participatives se sont aussi multipliées: réaménagement du centre-ville, révision générale du Plan d'aménagement local (PAL), amélioration des places de jeux, etc.

Pour aller plus loin, la Ville prépare une stratégie de durabilité et un plan climat. Objectif: intégrer systématiquement ces principes dans l'activité communale, mais aussi sur le territoire via la prochaine révision générale du PAL.

Autres faits marquants:

Confirmation du label Cité de l'énergie Gold (première obtention en 2020, recertification en 2024) ■ Obtention du label Villeverte Suisse (2022).

DÉVELOPPEMENT DURABLE



MUSÉE ET BIBLIOTHÈQUE: UN PROJET CULTUREL D'AVENIR



En juin 2024, la population bulloise a approuvé le crédit pour l'agrandissement et la rénovation du Musée gruérien et de la Bibliothèque publique et scolaire. Ce projet permettra à la principale institution culturelle de la deuxième ville du canton de répondre aux besoins d'un public croissant et diversifié, tout en conciliant développement culturel, transmission du savoir et responsabilité énergétique.

Les travaux préparatoires ont commencé au printemps 2025. Le bâtiment rénové et agrandi offrira des espaces modernes, accueillants et adaptés aux usages actuels, aux visiteurs comme aux écoliers et étudiants. La mise en service est prévue pour la fin 2027.

Autres faits marquants:

Aménagement de locaux de répétition pour les groupes de musique actuelle (gestion par l'association Réservoir) ■ Renforcement des actions de médiation culturelle pour rendre la culture accessible à tous ■ Mise à disposition du nouveau dispositif d'affichage public «Assieds-toi voir!» (concept associant bancs et supports d'affichage) ■ Soutien aux associations et institutions culturelles ■ Développement du nouveau circuit historique de la ville ■ Mise en place de la nouvelle signalétique touristique piétonne.



L'ÉCOLE EN PLEINE EXPANSION



La croissance démographique entraîne une augmentation constante du nombre d'élèves bullois. Pour y répondre, la Ville planifie trois nouvelles écoles primaires de quartier à la Pâla, au Terraillet et au Ferrage, intégrant salles de gymnastique et accueil extrascolaire. Les demandes de crédits pour les concours et les études préliminaires seront soumises au Conseil général en décembre 2025, avec des constructions prévues à l'horizon 2028-2033, selon le développement des quartiers et l'avancement des procédures.

En attendant ces réalisations, la Ville veille à répondre aux besoins immédiats. Ainsi, neuf salles de classe et un accueil extrascolaire ont ouvert en 2022 dans l'aile arrière du bâtiment administratif de la rue du Château-d'En-Bas 33. A la rentrée 2026, sept nouvelles classes et un accueil extrascolaire seront inaugurés à La Tour-de-Trême, sur l'ancien site des services techniques communaux.

Autres faits marquants:

Création de postes de travailleurs sociaux en milieu scolaire (financés par le Canton de Fribourg) ■ Développement de l'accueil extrascolaire ■ Digitalisation des processus de gestion des activités (accueil extrascolaire, transports scolaires, devoirs surveillés, sport scolaire facultatif).

CULTURE / MUSÉE ET BIBLIOTHÈQUE / TOURISME

ÉCOLE / ACCUEIL EXTRASCOLAIRE

"Seniors

Urgences à domicile: réagissez avec calme!

Un cours pratique pour apprendre à gérer les urgences courantes à la maison est proposé à Bulle par les Samaritains Fribourg, le mercredi 4 mars 2026 de 8 h 30 à 16 h 30, à la Résidence du Marché. Coût de participation: 60 francs. Inscriptions auprès de Pro Senectute Fribourg.

Tél. 026 347 12 93

sportetformation@fr.prosenectute.ch



Aide pour remplir vos impôts

Pro Senectute Fribourg propose un service d'aide pour les personnes dès 60 ans domiciliées dans le canton. Pour l'année fiscale 2025, le service aura lieu du 2 février au 30 avril 2026. Tarifs: 65 francs dans leurs locaux à Bulle ou 85 francs à domicile. Rendez-vous par téléphone dès le 19 janvier 2026.

Tél. 026 347 12 92

Seniors et numérique: apprendre pour rester connectés

De nombreux seniors rencontrent encore des difficultés dans l'utilisation d'Internet, des smartphones ou des services en ligne, par manque d'équipement, de formation ou de confiance en soi. Cette exclusion numérique limite l'accès à l'information, complique les démarches administratives dématérialisées et accentue l'isolement social. Face à ce constat, la Ville de Bulle propose des cours d'informatique pensés pour les seniors, afin de renforcer leur autonomie numérique.

Ce mardi matin, elles sont cinq: Chantal, Ilda, Brigitte, Rose-Marie et Josette. Sourires, smartphones et ordinateurs portables sont de sortie dans une ambiance détendue et conviviale. Ce cours de rattrapage est animé par Théophile Burnet, formateur au sein d'Admin'facile, une entreprise spécialisée dans la vulgarisation et l'assistance numérique. Les participantes l'appellent simplement «Théo». Pédagogue, patient et toujours disponible, il leur transmet son savoir sans jargon, à leur rythme.

Le thème du jour: l'intelligence artificielle. Pas question d'en faire un sujet technique ou intimidant. «Le but, c'est d'enlever la crainte, de comprendre ce qu'elle peut apporter et ses limites», explique Théo. Il rappelle qu'il faut toujours rester critique: poser des questions dans un domaine que l'on connaît déjà, pour garder un regard lucide sur les réponses. De là, les échanges fusent: recettes de Noël enrichies par ChatGPT, astuces du quotidien, éclats de rire, la bonne humeur règne.

APPRENDRE À SON RYTHME

L'objectif principal de cette formation est triple: transmettre des bases pratiques pour une utilisation sûre et efficace des appareils numériques, renforcer la confiance et l'autonomie de chaque participant, et favoriser la création d'un réseau d'entraide qui perdure au-delà des séances. La formation couvre des thèmes variés: de la découverte du clavier à la navigation sur Internet, en passant par l'envoi d'e-mails, la sécurité en ligne, la gestion des fichiers. «Le but n'est pas d'aller vite, mais de consolider les bases, pas à pas», explique l'animateur. Chaque cours alterne explications, démonstrations pratiques et temps d'échange. Chaque participant reçoit un support papier récapitulant les thèmes abordés, un aide-mémoire précieux une fois de retour à domicile.

PROGRAMME DE LA FORMATION

- Introduction aux ordinateurs et système d'exploitation
- Compétences de base en clavier et souris
- Internet et navigation Web
- Communication par e-mail
- Sécurité en ligne et protection
- Bases du traitement de texte
- Introduction aux recherches en ligne
- Outils de communication en ligne
- Photos et vidéos numériques
- Stockage en ligne et dépannage de base

La sécurité est le fil conducteur de la formation, quel que soit le thème. «C'est ce qui fait le plus peur aux participants», constate Théo. Les arnaques en ligne restent la principale inquiétude. Chantal en a fait l'expérience: elle a reçu un courriel l'informant d'une prétendue amende liée à un «contenu pour adulte». Grâce aux conseils reçus en cours et à sa propre expérience, elle a su reconnaître l'escroquerie et l'ignorer. «J'ai pu reconnaître l'arnaque tout de suite», confie-t-elle, soulagée. Les participants apprécient aussi particulièrement les astuces pratiques: la création et la gestion de mots de passe, le classement des fichiers, la sauvegarde des photos.

RETROUVER CONFIANCE

Entre la première et la dernière séance, les progrès sont tangibles. Les participants gagnent en autonomie, qu'il s'agisse de se connecter à leurs comptes, de gérer leurs mots de passe ou d'envoyer des pièces jointes. La peur initiale de «casser» l'appareil s'estompe, remplacée par une confiance nouvelle. L'hygiène numérique s'améliore également: les seniors intègrent progressivement les bonnes pratiques en matière de



mises à jour, de sauvegardes. Les retours des participants sont unanimes: ils apprécient le rythme progressif, la clarté des explications et la nécessité de mettre à niveau leurs connaissances.

Beaucoup expriment le souhait de poursuivre leur formation, notamment sur la gestion des photos et la connaissance des réseaux sociaux, et de bénéficier de davantage d'exercices pratiques. L'apprentissage du numérique contribue aussi à rompre l'isolement: les discussions, les rires et l'entraide font partie intégrante du cours.

Fort du succès des deux premières volées, la Ville de Bulle lance une troisième session de cours, poursuivant ainsi son engagement à offrir aux seniors cette formation de base selon le programme énuméré ci-dessus. «L'important, c'est que les seniors puissent rester acteurs de leur vie quotidienne», souligne

Mireille Niquille, déléguée aux seniors de la Ville. Ces cours sont bien plus qu'une initiation à l'informatique: ce sont des moments de partage, d'échanges et de confiance retrouvée. Prochaines sessions:

13 + 27.01 / 10 + 24.02 / 10 + 24.03
14 + 28.04 / 12 + 26.05.2026

9 h 30 - 11 h 30 / Hôtel de Ville de Bulle

50 francs/par personne (10 cours)

Inscription obligatoire / places limitées à 12 personnes

INFOS ET INSCRIPTIONS

Mireille Niquille, déléguée aux seniors
Tél. 026 919 18 17
LUN - MER / 8 h - 11 h 30 / 14 h - 16 h 30
mireille.niquille@bulle.ch

EspaceSenior fête ses 5 ans

EspaceSenior a célébré son 5^e anniversaire le 19 septembre dernier sous un soleil estival, en présence d'environ 130 personnes. Dictée, défilé de costumes, concert de la chorale et apéritif ont rythmé cet après-midi festif. Avec ses 420 membres et 29 bénévoles, EspaceSenior continue d'offrir un lieu de rencontre dynamique et convivial pour les aînés de la région.



www.espace senior.ch

Infos seniors

Sorties en BusSympa / programme disponible à la fin janvier 2026 sur notre site internet et au pilier public

MAR / 17.02.2026 / 14 h - 17 h

Bal de Carnaval / Grande salle de l'Hôtel de Ville de Bulle

MER / 24.03.2026 / 14 h 30

Concert (chanson française) avec André Schibler
Grande salle de l'Hôtel de Ville de Bulle / entrée libre

LUN ou VEN / 02 - 04.2026 / infos lors de l'inscription
Projet intergénérationnel. Les élèves de 3-4H de la Condémine recherchent des seniors pour les accompagner dans un petit projet de couture pour la Fête des Mères.

INFOS ET INSCRIPTIONS

Mireille Niquille, déléguée aux seniors
Tél. 026 919 18 17
LUN - MER / 8 h - 11 h 30 / 14 h - 16 h 30
mireille.niquille@bulle.ch

"Vivre-ensemble"

Les événements Culture en partage 2026

Deux rendez-vous gratuits pour célébrer la richesse culturelle à Bulle. Le **3 mai**, ciné-concert à Ebullition avec film, goûter et musique. Le **31 mai**, la fête «Bulle en couleurs» animera le parc du Cabalet avec danses, ateliers et saveurs du monde. Moments festifs et ouverts à toutes et tous!



29 mai 2026: la fête s'invite chez vous!

Comme chaque année, les habitant-e-s sont invité-e-s à organiser leur propre Fête des voisin-e-s. Annoncez-vous dès le mois d'avril auprès du Service de l'intégration et recevez un kit avec affiches, cartons d'invitation et autres surprises. Un moment convivial pour tisser des liens dans votre quartier!

«Par et pour les femmes»: un cadre bienveillant pour échanger

Depuis 2022, un programme d'activités «par et pour les femmes» est proposé tout au long de l'année. Ces rencontres entre femmes représentent une parenthèse bienveillante pour mieux se connaître, échanger sur des préoccupations communes et tisser des liens. Une étape vers plus de confiance. Différentes activités sont proposées et mises en place grâce aux ressources et réseaux des personnes engagées. Trois femmes actives dans ces rencontres partagent leur expérience.

■ Qu'est-ce qui t'a donné envie de participer aux Rencontres entre femmes?

Marie-Jeanne. Au départ, je suis venue pour donner un coup de main à une amie, agente Bulle Sympa, qui préparait un atelier de cuisine africaine. Je ne connaissais pas du tout les Rencontres entre femmes. Mais l'ambiance m'a tellement plu que je suis restée! Depuis, je participe régulièrement et j'ai même proposé plusieurs ateliers de cuisine, comme la Bénichon ou la paëlla.

Arezo. Je suis arrivée en Suisse il y a peu. Nous avons vécu dans quatre différents foyers avec mon mari et mes filles. Je me sentais seule, loin de ma famille, et j'avais besoin de retrouver de l'énergie, de me reconnecter à moi-même. C'est grâce à Atya, de l'équipe «Culture en partage», que j'ai entendu parler des Rencontres entre femmes. Elle m'a encouragée à venir, et dès la première fois, j'ai senti que c'était un lieu où je pouvais être moi-même.

Mei Qing. J'ai découvert les Rencontres entre femmes sur la page Instagram de la Ville de Bulle. Ce qui m'a tout de suite plu, c'est la variété des activités proposées et l'occasion de rencontrer d'autres femmes du coin.

■ Qu'est-ce que tu apprécies le plus lors de ces moments partagés?

Marie-Jeanne. Ce que j'aime le plus, c'est la diversité des origines et des cultures. A chaque rencontre, on découvre un nouveau pays, une autre manière de vivre. Et ce qui me touche, c'est la solidarité entre les participantes: tout le monde aide, s'investit, partage.

Arezo. Dans mon pays (l'Afghanistan), les femmes ne sont rien. Elles doivent rester à la maison, sans éducation ni travail, et se marient jeunes, parfois dès 12 ans. Ici, c'est

différent: on peut se voir, rire, apprendre et partager. Ces moments me rendent heureuse. Avec mes filles Hana et Vesal, j'espère leur offrir un avenir paisible, dans un pays où elles pourront choisir librement leur vie.

Mei Qing. La diversité des participantes! Il y a des femmes de tous âges et de tous horizons. Les échanges sont toujours riches et bienveillants. Même si je suis souvent parmi les plus jeunes, je me suis tout de suite intégrée.

■ Y a-t-il un souvenir ou une rencontre qui t'a particulièrement marquée?

Marie-Jeanne. Je garde un souvenir ému du repas afghan. On avait ri, dansé, échangé. Ce sont des instants simples mais riches, où l'on apprend les unes des autres.

Arezo. Je me souviens d'un atelier de cuisine où une dame âgée m'a encouragée à parler, même si j'étais timide. Grâce à elle, j'ai osé m'exprimer, et j'ai ressenti une belle énergie positive.

Mei Qing. Oui, mon premier cours de danse avec Jennifer. L'ambiance était joyeuse, pleine de rires et de bonne humeur. A un moment, tout le monde a eu un fou rire général, c'était très fun.

■ En quoi ces rencontres sont-elles importantes pour toi, au quotidien ou dans la vie à Bulle?

Marie-Jeanne. Ces rencontres comptent beaucoup pour moi. Je suis arrivée à Bulle il y a trois ans, et quand on arrive dans une ville où l'on ne connaît pas grand monde, cela permet de tisser des liens et de s'intégrer.

Arezo. C'est très important pour moi, parce que ces moments représentent la li-

Pour beaucoup, c'est aussi un espace pour exister en dehors du rôle de mère

berté: celle de participer, d'échanger, de parler français et de rencontrer des femmes différentes.

Mei Qing. Ces moments créent du lien entre des femmes qui, sans cela, ne se seraient peut-être jamais croisées. Pour beaucoup, c'est aussi un espace pour exister en dehors du rôle de mère, pour s'accorder du temps et partager.

■ As-tu une idée ou un souhait pour les prochaines Rencontres entre femmes?

Marie-Jeanne. J'aimerais qu'on organise des promenades ou de petites sorties, pour discuter et prendre un café. Et pourquoi pas une bricolée? Ces moments simples sont souvent les plus beaux.

Arezo. J'ai plusieurs idées! J'aimerais proposer un atelier de pâtisserie et de peinture sur verre, pour partager ma passion du dessin. Et je souhaiterais apprendre la musique, comme le piano, la guitare ou la flûte.

Mei Qing. L'offre est déjà très riche, donc je n'ai pas d'idée précise pour le moment. Mais si je trouve une activité à proposer, je la partagerai volontiers!



Marie-Jeanne



Arezo



Mei Qing

Quartiers en lumière, ça commence cette semaine!

En décembre, alors que les journées raccourcissent, «Quartiers en lumière» vient illuminer cinq quartiers de la ville. Ce projet d'animation socioculturelle propose spectacles, ateliers créatifs, boissons chaudes et gourmandises offerts à toutes et tous.



Quartiers en lumière, c'est une invitation à se retrouver et à faire briller la convivialité au cœur de l'hiver. Ce projet est le fruit d'une collaboration entre les Services de l'enfance et de la jeunesse, de l'intégration, de la culture et des seniors, en partenariat avec les associations et institutions actives dans les quartiers concernés. Pas besoin d'habiter ces quartiers pour participer: tout le monde est bienvenu lors de ces événements gratuits. Les personnes qui le souhaitent peuvent apporter une petite chose à grignoter sur place. Les quartiers s'animeront de **16 h à 19 h** selon le planning suivant:

JEU / 11.12 / Espace vert entre les rues Vudalla/Berra, en collaboration avec Glion

VEN / 12.12 / Verdél, chemin des Pylons 11

SAM / 13.12 / Léchère, école primaire, chemin de l'Abbé-Maignon 10

LUN / 15.12 / Sicoop, rue de Vevey 233, en collaboration avec la Fondation Clos-Fleuri

MAR / 16.12 / 16 h - 19 h 30 / La Tour-de-Trême, rue du Levant 5, en collaboration avec EspaceSenior, Lisanga, l'accueil extrascolaire, Tryzub, etc.

"Aménagement

Balades diagnostiques

En complément au sondage, des balades diagnostiques ont eu lieu cet automne dans différents quartiers de la ville. Ces moments d'échange sur le terrain ont permis d'identifier, avec la population, les enjeux de Bulle et ceux propres à chaque secteur. Les résultats du sondage et des balades seront présentés début 2026. Ils serviront de base à l'élaboration du nouveau projet de territoire du PAL.

Sondage sur le PAL: 811 mercis!

Vous avez été 811 à donner votre avis sur la révision générale du Plan d'aménagement local (PAL). Ouvert à toutes les personnes qui vivent, travaillent ou fréquentent Bulle, ce sondage a permis de recueillir vos attentes pour le futur de notre territoire. Il faisait suite à la soirée d'information publique marquant le lancement du processus participatif.

PAL

révision générale du plan d'aménagement local de Bulle

Une démarche participative!

Bulle repense son territoire avec la population

La Ville de Bulle a engagé la révision générale de son Plan d'aménagement local (PAL) et continuera d'impliquer la population. Après une séance d'information publique, un sondage en ligne et des balades diagnostiques dans différents quartiers, la démarche se poursuivra l'an prochain avec des ateliers participatifs.



Le Plan d'aménagement local (PAL) est l'instrument de référence pour planifier et encadrer le développement d'une commune. Ce document légal fixe les règles à respecter en matière d'aménagement du territoire. Il vise à concilier les besoins de la population en matière de logement, de mobilité, d'infrastructures publiques, d'attractivité commerciale, d'environnement ou encore d'énergie. La dernière révision générale du PAL de la Ville de Bulle remontant à 2010, il est nécessaire de revoir ce document stratégique, conformément à la législation qui prévoit une révision tous les 15 ans.

Cette révision générale a pour objectif de promouvoir la création de logements de qualité, renforcer le lien social et la qualité de vie, soutenir la vitalité du tissu économique local, favoriser des modes de mobilité efficaces et durables et, ainsi, contribuer à l'adaptation aux changements climatiques. Ce processus s'inscrit dans un contexte de forte croissance démographique et répond à la nécessité d'actualiser les outils juridiques et techniques permettant d'assurer un développement territorial harmonieux, durable, attractif et en adéquation avec les planifications supérieures régionales, cantonales et fédérales.

CONSTRUIRE L'AVENIR DE BULLE ENSEMBLE

La Ville de Bulle a souhaité placer la participation citoyenne au cœur du projet. La démarche a débuté le 8 septembre dernier avec une soirée d'information publique à l'Hôtel de Ville, qui a réuni quelque 150 personnes. Cette rencontre a permis de présenter le contexte et les enjeux de la révision générale du PAL, ainsi que les étapes de la démarche participative. L'objectif: préciser, avec la population, une vision stratégique du territoire autour de thématiques clés, en tenant compte des attentes et besoins exprimés.

Structuré selon différentes échelles du territoire communal, un sondage en ligne, ouvert du 8 au 28 septembre 2025, a permis à 811 participantes et participants - habitants, travailleurs ou usagers de la ville de Bulle - de s'exprimer sur leurs perceptions et leurs besoins, tout en manifestant leur intérêt pour la suite du processus.

En octobre et novembre, des balades diagnostiques ont été organisées dans différents quartiers - Gare/centre-ville, La Tour-de-Trême, Bouleyres, Terraillet-Dardens et la Léchère - afin d'identifier, avec la population, les enjeux de Bulle et ceux spécifiques à chaque secteur. Les résultats du sondage et des balades seront présentés au début de l'année 2026. Ils serviront de base à l'élaboration du nouveau projet de territoire du PAL.

DÉFINIR UNE VISION CITOYENNE

Des ateliers thématiques auront lieu à l'automne 2026 pour discuter avec la population du nouveau projet de territoire du PAL et établir une vision citoyenne pour le territoire bullois. La restitution des résultats de la démarche participative et leur intégration dans le projet est prévue en 2027.

Une fois la révision générale terminée, à l'horizon 2029, la Ville présentera publiquement la nouvelle version du PAL lors d'une séance d'information et d'une exposition avant sa mise à l'enquête publique. L'occasion, pour la population, de prendre connaissance des grandes orientations retenues. Avec cette approche participative, la Ville de Bulle souhaite renforcer l'implication des usagers et usagères dans les processus d'aménagement,

en privilégiant une méthode de travail ouverte et transparente.

LES 7 ÉTAPES DE LA DÉMARCHÉ PARTICIPATIVE

08.09.2025 / Séance d'information publique

08 - 28.09.2025 / Sondage en ligne sur le territoire bullois et les besoins futurs

10 - 11.2025 / Balades diagnostiques dans différents quartiers

Début 2026 / Résultats du sondage et des balades diagnostiques

Fin 2026 / Ateliers citoyens

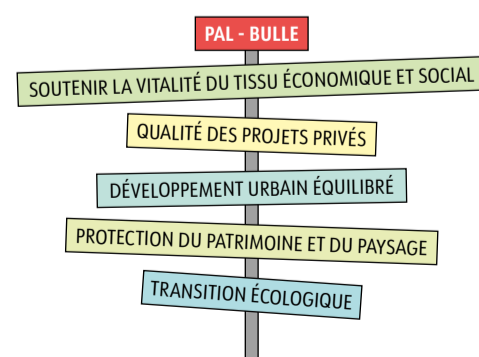
2027 / Restitution de la démarche participative et intégration de ses résultats dans le projet de territoire

2029 / Présentation publique, mise à l'enquête du PAL

INFOS

www.bulle.ch/PAL

Objectifs de la révision générale du PAL



"Bulle verte"

Programme Bâtiments

Le Service cantonal de l'énergie accorde de nouvelles subventions pour les mesures visant à optimiser le chauffage, la ventilation ou les installations sanitaires des bâtiments comptant cinq logements ou plus. Ces aides, proposées dans le cadre du Programme Bâtiments, ont pour but de réduire la consommation d'énergie.

www.fr.ch/sde

Subventions «Bulle verte»

Vous souhaitez agir pour la transition énergétique? La Ville de Bulle vous soutient grâce à des subventions pour la mobilité douce, le report modal et l'efficacité énergétique des bâtiments. Ces aides s'adressent aux habitants et aux propriétaires de bâtiments sur le territoire communal. Infos, conditions et demandes:

www.bulleverte.ch

Accroche-toi

10% à l'achat d'un vélo*



BULLE

Centrale de Panney: l'art de valoriser du bois usagé

Inaugurée en octobre 2025, la centrale de cogénération de Gruyère Energie SA permet à la société gruérienne de valoriser une ressource, diversifier son mix énergétique, augmenter sa production propre et collaborer avec la zone industrielle de Planchy.



Le projet est né d'un partenariat entre la société Gruyère Energie et l'entreprise Hubert Etter et Fils SA, qui souhaitait valoriser le bois usagé de la région plutôt que de l'exporter. Pour concrétiser cette ambition, elle s'est naturellement tournée vers le Groupe bullois. Les premières réflexions ont alors débuté, donnant progressivement forme à une initiative innovante.

Engagée dans la transition énergétique, l'entreprise Gruyère Energie a lancé la construction d'une centrale de cogénération au lieu-dit Le Panney, sur le territoire de la commune de Vuadens, à quelques pas seulement de la frontière avec Bulle. A noter que le centre de tri de Hubert Etter et Fils se trouve à moins de 700 mètres de la centrale, illustrant parfaitement le principe du circuit court.

Avec la construction et l'inauguration de cette première centrale de cogénération au bois usagé dans le canton de Fribourg, une nouvelle étape a été franchie dans la transition énergétique régionale. Ce projet incarne une réponse concrète aux enjeux actuels en matière de durabilité, de souveraineté énergétique et de valorisation des ressources locales. La centrale de Panney utilise du bois de récupération – jusqu'ici majoritairement exporté à plus de 700 km – pour produire simultanément

de la chaleur et de l'électricité, selon le principe de la cogénération.

CHALEUR ET ÉLECTRICITÉ

Contrairement aux systèmes traditionnels où une partie importante de l'énergie est perdue sous forme de chaleur, la cogénération récupère cette chaleur pour la valoriser dans le chauffage à distance. La centrale s'inscrit ainsi pleinement dans une logique de durabilité et d'optimisation des ressources locales.

Le bois préparé par Hubert Etter et Fils alimente le foyer de la chaudière d'une puissance thermique de 5.6 MW, où la température atteint environ 950°C. La consommation moyenne est d'environ 8 m³ par heure, soit près de 200 m³ par jour. Pour l'électricité, l'huile thermique portée à 315°C permet d'évaporer le fluide organique du cycle organique de Rankine, qui entraîne une turbine à 3000 tours par minute.

Ce fluide est condensé ensuite pour récupérer la chaleur résiduelle, sous forme d'eau chaude à une température de 95°C/70°C, qui sera ensuite utilisée pour alimenter le réseau de chauffage à distance. La puissance thermique en entrée est de 5600 kW, pour une puis-

sance électrique en sortie de 1000 kW, soit environ 19% de rendement électrique. Avant une montée en puissance prévue à 15000 tonnes, 10000 tonnes de bois usagé seront dans un premier temps valorisées chaque année. Ce procédé permettra de générer 27 GWh de chaleur (36 GWh à plein régime), remplaçant 3 millions de litres de mazout. En parallèle, la centrale produit 6 GWh d'électricité (8 GWh à terme), soit l'équivalent de la consommation annuelle de 1300 ménages.

UN MODÈLE D'ÉCOLOGIE INDUSTRIELLE

Le projet s'inscrit dans une logique de circuit court. Le bois est collecté, trié et préparé localement, spécialement dans la zone industrielle située entre Bulle et Vuadens, avant d'être acheminé sur une courte distance jusqu'à la centrale. L'énergie produite est ensuite redistribuée dans ce même périmètre, notamment via le réseau de chauffage à distance de Gruyère Energie, qui alimente déjà plus de 1200 bâtiments, soit environ 16000 habitants.

Avec cette nouvelle centrale, Gruyère Energie renforce sa stratégie de diversification énergétique et atteint désormais une part d'énergie propre supérieure à 25%, consolidant ainsi sa position d'acteur clé de la transition énergétique en Gruyère.

Le réseau de chauffage à distance de Gruyère Energie s'étend sur 175 km et produit 150 GWh par an. La Ville de Bulle, détentrice du label Cité de l'énergie Gold, joue un rôle actif dans cette transition énergétique, puisque la majorité de la chaleur produite circulant dans les conduites souterraines dudit réseau alimente de nombreux foyers au sein du chef-lieu gruérien.

LA CENTRALE EN CHIFFRES (par an)

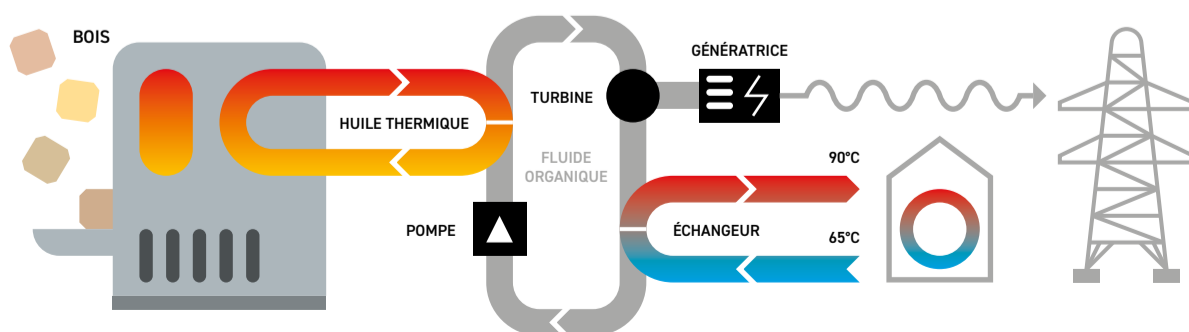
Puissance thermique: au minimum 27 GWh

Puissance électrique: au minimum 6 GWh

Bois livré: 10 000 à 15 000 tonnes

Economie de mazout: 3 millions de litres

Illustration du cycle ORC de la centrale de Panney



"Actualités

10.12 → 16 h - 19 h

T'es en gare?

Le «T'es en gare», c'est du thé, des biscuits et autres friandises, des animations et beaucoup de chaleur humaine! Sur la place de la Gare.

www.jeunesse-bulle.ch/les-evenements

18.12 → 21.12

Marché de Noël des artisans

L'occasion de découvrir, dans la grande salle de l'Hôtel de Ville de Bulle, les créations d'artisans locaux passionnés.



20.12 → 21.12 | 18 h - 22 h

Festival des soupes

En raison de la fermeture du restaurant des Halles, le Festival des soupes aura lieu cette année à la Résidence du Marché (rue du Marché 10). Si le lieu et la durée changent, le principe de ce rendez-vous chaleureux et convivial est le même: une soupe (gratuite) préparée et servie par des bénévoles.

AU CALENDRIER DE L'AVEC

VOIRIE

Ça sent la neige: des règles pour la sécurité de toutes et tous

La Ville de Bulle rappelle les bons réflexes à adopter durant la saison hivernale. Ces gestes simples contribuent à la sécurité de toutes et tous et facilitent le travail des équipes chargées du déneigement.



Chaque propriétaire ou locataire est tenu de veiller à la sécurité aux abords de son bâtiment: déblayer la neige et la glace sur les trottoirs, escaliers ou accès piétons, prendre les précautions nécessaires lors du déneigement des toits, et éviter de déposer la neige sur la voie publique. La neige retirée doit être stockée sur son propre terrain afin de permettre à la voirie d'assurer efficacement le déneigement des routes et trottoirs.

De son côté, le Service du Centre d'entretien – et plus particulièrement la Section voirie – reste mobilisé jour et nuit pour déneiger les axes principaux et les itinéraires piétons prioritaires. Les interventions sont adaptées aux conditions météorologiques et visent à garantir des déplacements sûrs pour toutes et tous.

Merci à l'ensemble des habitant-e-s pour leur collaboration et leur vigilance, qui permettent à la Ville de traverser l'hiver dans les meilleures conditions.

Déchets verts: ramassage le lundi

Dès 2026, le ramassage des déchets verts connaîtra un léger changement d'organisation. Les déchets verts des deux secteurs de ramassage – « Bulle Nord » et « Bulle Sud + La Tour-de-Trême » – seront désormais collectés le lundi uniquement, et non plus le lundi et le mardi comme auparavant.

Cette adaptation, valable pour la période habituelle de prise en charge d'avril à novembre, permettra d'optimiser l'exploitation du service et de réduire l'empreinte environnementale grâce à une seule tournée hebdomadaire du camion de collecte. La Ville remercie les habitant-e-s pour leur compréhension et leur collaboration dans la mise en œuvre de cette mesure en faveur d'une gestion plus durable des déchets.

CULTURE

Le Grand Atelier: les artistes ouvrent leurs portes

Le samedi 2 mai 2026, partez à la découverte des coulisses de la création lors du Grand Atelier. Pour cette 2^e édition, les artistes plasticien-ne-s de Bulle et du district de la Gruyère vous accueillent dans leur espace de travail. La journée sera ponctuée d'événements et de médiations culturelles riches en échanges et en découvertes. L'occasion de rencontrer des créateurs passionnés, d'explorer la diversité des pratiques artistiques locales et, pourquoi pas, d'acquiescer une œuvre. Cette initiative vise à valoriser la richesse des arts visuels ou plastiques et révéler de nouveaux talents. Les artistes souhaitant ouvrir leur atelier peuvent s'inscrire jusqu'au 15 décembre 2025.

INFOS

www.grandatelier.ch

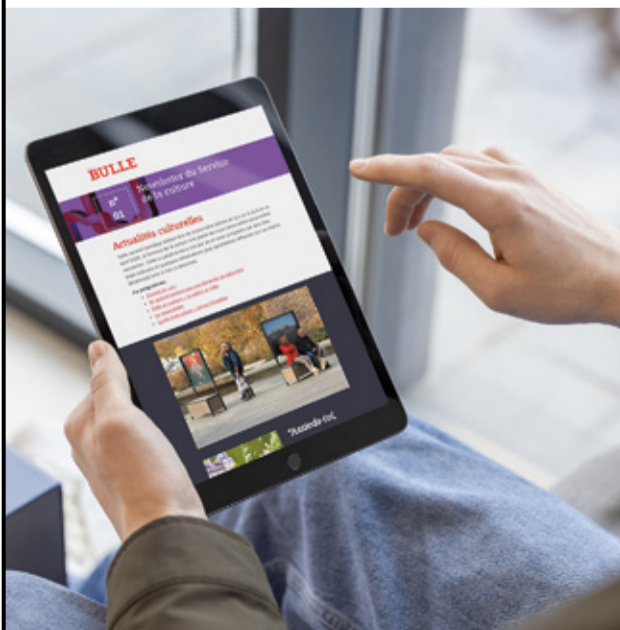
LE SAVIEZ-VOUS?

Parlons culture! La newsletter culturelle

Le Service de la culture lance sa newsletter pour vous tenir informé des projets en cours, des actualités et initiatives qui animent la ville. Partager les informations entre acteurs culturels, mais également avec le public favorise les collaborations et enrichit la vie culturelle de chacun. Que vous soyez membre d'une association, porteur de projet ou simplement curieux, cette newsletter est pour vous!

INFOS

www.bulle.ch/servicedelaculture



MOBILITÉ DOUCE

Le vélo en famille: plaisir et sécurité

Circuler à vélo avec ses enfants n'est pas toujours simple, surtout aux heures de pointe. Entre trafic dense et règles parfois méconnues, quelques conseils pratiques permettent de pédaler sereinement, tout en respectant la loi et les autres usagers.

Opter pour le vélo au quotidien est un beau défi pour les familles. Quand les enfants commencent à rouler seuls, l'apprentissage des bons réflexes devient essentiel. Des cours de conduite parents-enfants sont donnés gratuitement chaque année à Bulle, et le jardin des circulations situé à l'école de la Condémine permet de s'entraîner en toute sécurité.

Selon la législation fédérale, les enfants jusqu'à 12 ans ont le droit de rouler à vélo sur les trottoirs mais uniquement lorsqu'il n'y a pas de bande ou piste cyclable. Les personnes qui les accompagnent doivent circuler sur la chaussée, ou descendre de leur vélo et le pousser sur le trottoir. Dans tous les cas, courtoisie et prudence restent de mise envers les piétons!

Le choix du trajet fait aussi la différence: mieux vaut privilégier les routes à l'écart de la circulation, même si cela implique un petit détour. D'autant plus que tous les quartiers résidentiels ainsi que les centres de Bulle et La Tour-de-Trême seront à terme en zone 30! La carte vélo – fraîchement actualisée – indique les itinéraires recommandés. Prévoir du temps pour éviter le stress augmentera le plaisir du pédalage en famille. Et comme un trajet réussi passe aussi par un vélo en bon état, des check-up vélos sont régulièrement organisés pour les habitant-e-s et les écolier-ère-s à Bulle. Les enfants d'aujourd'hui façonneront le monde de demain – donnons-leur les bons outils dès maintenant!

INFOS

www.bulle.ch/itineraires-cyclables
www.bulle.ch/velo

CE QUE DIT AUSSI LA LOI

Faire du vélo

Pas d'âge minimal
Maîtrise complète du vélo (équilibre, prudence, pédalage)
👤 ≥ 6 ans sur route principale
👤 ≤ 6 ans + 👤 ≥ 16 ans sur route principale

Transport d'enfants (avec siège adapté, vélo-cargo ou remorque avec sièges):

Vélo électrique (25 km/h): 4 enfants max.
Vélo électrique (45 km/h): 3 enfants max.

Port du casque

Obligatoire avec vélo électrique (45 km/h)
Recommandé pour les autres cyclistes

INFOS

www.bfu.ch
> services > questions juridiques > Vélo électrique: que dit la loi?



Bull'Bouge 2025

SPORT

Bull'Bouge: samedi 9 mai

En collaboration avec la Fête de la danse, Bull'Bouge vous donne rendez-vous le **samedi 9 mai 2026 de 10 h à 16 h**, en zone sportive de Bouleyres. Cet événement ouvert à toutes et tous met à l'honneur le mouvement, l'alimentation saine et la mobilité douce. Chaque printemps, Bull'Bouge s'inscrit dans le cadre du «Duel intercommunal Coop de suisse.bouge» et offre une journée portes ouvertes où les clubs locaux proposent démonstrations et initiations pour promouvoir leurs sports.

Activités sportives en bref

Foot Dimanche pour toutes et tous

Les terrains synthétiques de Bouleyres sont ouverts à la population chaque dimanche après-midi. Cette initiative vise à encourager la pratique du sport et à donner accès aux infrastructures de qualité de la Ville.

DIM / 14 h - 16 h / sauf juillet et août
Terrains synthétiques de Bouleyres

INFOS

www.bulle.ch/evenementsville



MidiSport

MidiSport permet aux adultes de profiter de leur pause de midi pour pratiquer une activité physique. Au programme: nordic walking, danse, midis givrés, zumba, ring boxing et plus encore.

09.2025 - 07.2026
Ecole primaire de la Condémine / plein air
Prix: 30 francs par module de 6 cours

INSCRIPTIONS

www.bulle.ch/evenementsville

Urban Training

L'Urban Training propose des séances de marche et d'exercices encadrés par un coach dans l'espace urbain. Ouvert dès 16 ans, ce cours permet de bouger en groupe dans un cadre convivial.

MAR / 05 - 09.2026 / 18 h 30 - 19 h 30 /
sauf juillet et août
Place du Marché
Activité gratuite

INSCRIPTIONS

Chaque semaine sur www.urban-training.ch

Gym poussette

La Gym poussette permet aux parents de reprendre une activité physique en douceur après une naissance, tout en partageant un moment de sport avec leur bébé. Une manière ludique de bouger et de favoriser les rencontres.

Voir programme sur: gympoussettes.ch
La Condémine, bâtiment «Bouleau»

INSCRIPTIONS

Pour les cours à Bulle: tél. 079 630 75 53

JEUNESSE

La Bulle Pro: un tremplin local vers l'insertion professionnelle

Depuis quelques années, le Service enfance-jeunesse de la Ville de Bulle (SEJB) soutient les jeunes dans leurs démarches d'insertion professionnelle. Au fil des ans, les coups de main informels donnés par l'équipe du SEJB se sont formalisés et la Bulle Pro a officiellement vu le jour en 2014 avec le lancement de la Permanence Emploi.

Dès l'ouverture du Centranim en 2004, les animateur-trice-s socioculturel-le-s du Centranim ont été confronté-e-s à des jeunes en difficulté dans le domaine de l'insertion professionnelle. L'équipe du Centranim a toujours répondu de manière spontanée à ces demandes à côté des nombreuses tâches qui leur incombent. Pour donner une réponse plus structurée à ces demandes, le projet «F3» voit le jour en 2008: il permet à 16 jeunes de participer à un atelier de 3 jours leur permettant d'améliorer leurs techniques de recherche d'apprentissage et de se livrer sur les éventuels autres problèmes qu'ils rencontrent.



Afin de systématiser le soutien à l'insertion professionnelle sur l'ensemble de l'année, une permanence emploi a été créée en 2014. Cette permanence permet d'aider les jeunes dans la rédaction d'un CV, d'une lettre de motivation ou la préparation d'un entretien d'embauche. En 2024, la «Permanence Emploi» a enregistré 184 passages de 59 jeunes différents.

DES ACCOMPAGNEMENTS INDIVIDUELS

Parmi les jeunes rencontrés, certains connaissent des difficultés nécessitant une prise en charge individuelle plus calibrée. Dans ce cadre, notre coordinatrice «Bulle Pro», Pamela Rey, effectue chaque année plus d'une centaine de séances individuelles avec des jeunes. Le soutien proposé touche bien souvent à des problématiques relatives à la confiance en soi, à la recherche de sens, aux conditions de vie, etc. Ces accompagnements individuels sont parfois assortis d'un stage dans une de nos entreprises partenaires.

Dans le cadre de sa politique «Grandir à Bulle», la Ville souhaitait renforcer la Bulle Pro et elle l'a fait en développant des mini-jobs et certains projets comme la Bicycl'Aide qui permettent à des jeunes en décrochage de travailler, d'assumer des responsabilités et d'acquérir de précieuses compétences. Aussi, la Bulle Pro a élaboré, en collaboration avec la Fédération patronale et économique (FPE), le projet «Walk working» qui revisite les codes de l'entretien d'embauche et donne l'occasion aux entreprises comme aux jeunes d'apprendre à se connaître lors d'une parenthèse au vert. Ainsi, seize jeunes ont pu rencontrer onze patrons lors de la marche en montagne ou dans le cadre des entretiens d'embauche qui ont eu lieu au chalet de la Grande Cithare.

Ainsi, la Bulle Pro soutient les jeunes de diverses manières et les oriente aussi très souvent, selon leurs profils et leurs besoins, vers les mesures cantonales. Notons encore que de nombreuses communes dans le canton ont mis sur pied des mesures similaires à celles de la Bulle Pro en complément du dispositif cantonal.

INFOS

www.jeunesse-bulle.ch

MICRO-PORTRAIT

La petite reine de leur cœur

«Chez nous, l'apprentissage du vélo, c'est devant la maison, avec beaucoup d'enthousiasme et de fun! L'essentiel, c'est que nos enfants avancent à leur rythme, prennent confiance et s'amuse, car apprendre à pédaler, c'est bien plus qu'un jeu: c'est aussi un premier pas vers la liberté.»

Carolina, Emmanuel, Maya, Anthony et Samuel
Une famille 100% cycliste



"Elections

Trouver son match politique

Découvrez Smartvote, l'outil gratuit qui compare vos positions avec celles des candidat-e-s aux élections communales du 8 mars 2026. Répondez à un questionnaire sur les enjeux locaux et trouvez votre match politique. L'application sera disponible courant février 2026.



Jeu: découvrez le lieu de la photo mystère

Découvrez le lieu de la photo mystère au bas de cette page et gagnez un bon d'achat de 100 francs auprès des commerçants locaux. La dernière photo mystère (Le bulletin N° 45, juin 2025) illustre l'entrée latérale du stade de Bouleyres (plus d'informations ci-dessous).

Votre voix compte: participez aux élections communales 2026

Les prochaines élections communales auront lieu en mars 2026. L'occasion d'informer la population sur ses droits politiques et la manière de les exercer au niveau communal.

ÉLECTIONS COMMUNALES 2026 VOTRE VOIX COMPTE!



- ✓ Vous avez un permis C
- ✓ Vous avez 18 ans et +
- ✓ Vous habitez le canton de Fribourg depuis au moins cinq ans

Vous avez le droit de voter et d'être élu-e dans votre commune

L'Etat de Fribourg, en collaboration avec l'Association des communes fribourgeoises (ACF), organise des campagnes de sensibilisation pour promouvoir la participation citoyenne. La Ville de Bulle soutient activement la campagne «Votre voix compte» de la Commission cantonale pour l'intégration des migrant-e-s et la prévention du racisme (CMR). Cette campagne vise à rappeler que les personnes titulaires d'un permis C, âgées de 18 ans révolus et domiciliées dans le canton depuis au moins 5 ans, disposent du droit de voter et de se présenter aux élections communales.

POURQUOI VOTER?

Les Autorités communales prennent des décisions qui influencent directement notre quotidien: aménagement du territoire, sécurité, écoles, services sociaux, culture, sport et bien d'autres domaines. En participant aux élections communales, vous choisissez les personnes qui vous représenteront et défendront vos idées pendant les cinq prochaines années. Que vous soyez Suisse ou étranger-ère avec un permis C, votre expérience, vos idées et vos besoins méritent d'être entendus. La diversité de notre population fait la richesse de Bulle, et chaque voix contribue à construire ensemble une commune accueillante et dynamique.

UNE SÉANCE D'INFORMATION LE 23 FÉVRIER 2026

Pour accompagner les citoyennes et citoyens dans leur démarche, la Ville de Bulle coordonnera une séance d'information ouverte à toutes et tous. Cette rencontre permettra de comprendre le fonctionnement des élections communales, les conditions de participation, les modalités de vote. Un stand sera également mis en place lors de cette séance pour répondre individuellement aux questions et clarifier les étapes du vote, notamment les différentes possibilités de compléter les bulletins jusqu'au dépôt de votre enveloppe de vote. Cette séance d'information publique aura lieu le lundi 23 février 2026 à 19 h, à la grande salle de l'Hôtel de Ville de Bulle.

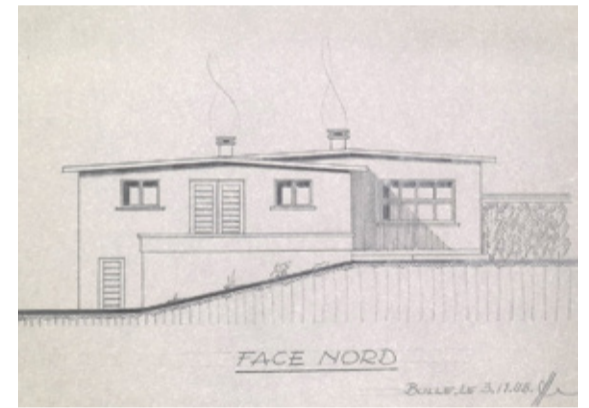
Par ailleurs, les associations et communautés peuvent jouer un rôle de relais précieux auprès de leurs membres en les informant sur leurs droits politiques et en les encourageant à participer aux élections. Le Service de l'intégration de la Ville de Bulle se tient à disposition des associations pour les accompagner dans cette démarche.

INFOS

Service de l'intégration
Tél. 079 579 77 56
www.bulle.ch/elections-communales-2026

Le coin des archives

La dernière photo mystère



Le détail de la photo mystère du mois de juin appartient au stade communal de Bouleyres. Arguments pour sa construction, choix architecturaux ou organisation de l'inauguration: les archives ouvrent leurs vieux dossiers pour aborder quelques chapitres de l'histoire de ce haut lieu sportif.

Le 9 juillet 1945, les sociétés de Gymnastique et de Football rédigent une lettre à l'attention du Conseil communal dans laquelle elles insistent «sur la nécessité de prévoir l'établissement d'une place de sport dans le plus bref délais». Cette requête ne date pas d'hier et les Autorités envisageaient déjà à cette date les détails de l'aménagement du stade. Ce dernier ouvre ses portes le 14 août 1949. La ville de Bulle ne compte alors que 5000 habitants.

ARTICLE COMPLET

www.bulle.ch/archivescommunales

Photo mystère du Bulletin

Le bulletin vous propose à chaque nouvelle édition une photo mystère. Cette fois-ci, il faut trouver à quelle adresse se trouve cette clé de voûte. Le gagnant ou la gagnante sera averti(e) personnellement. Prix: un bon d'achat de 100 francs auprès des commerçants locaux. M. Philippe Galster, à Bulle, a gagné le concours de la dernière édition après tirage au sort. Envoyez le talon-réponse rempli à:

Ville de Bulle, Grand-Rue 7, CP, 1630 Bulle
bulletin@bulle.ch

Nom/prénom: _____

Adresse: _____

Réponse: _____

